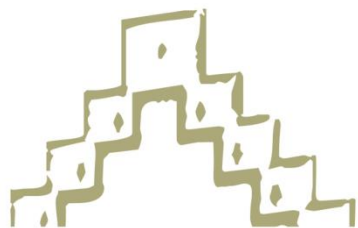
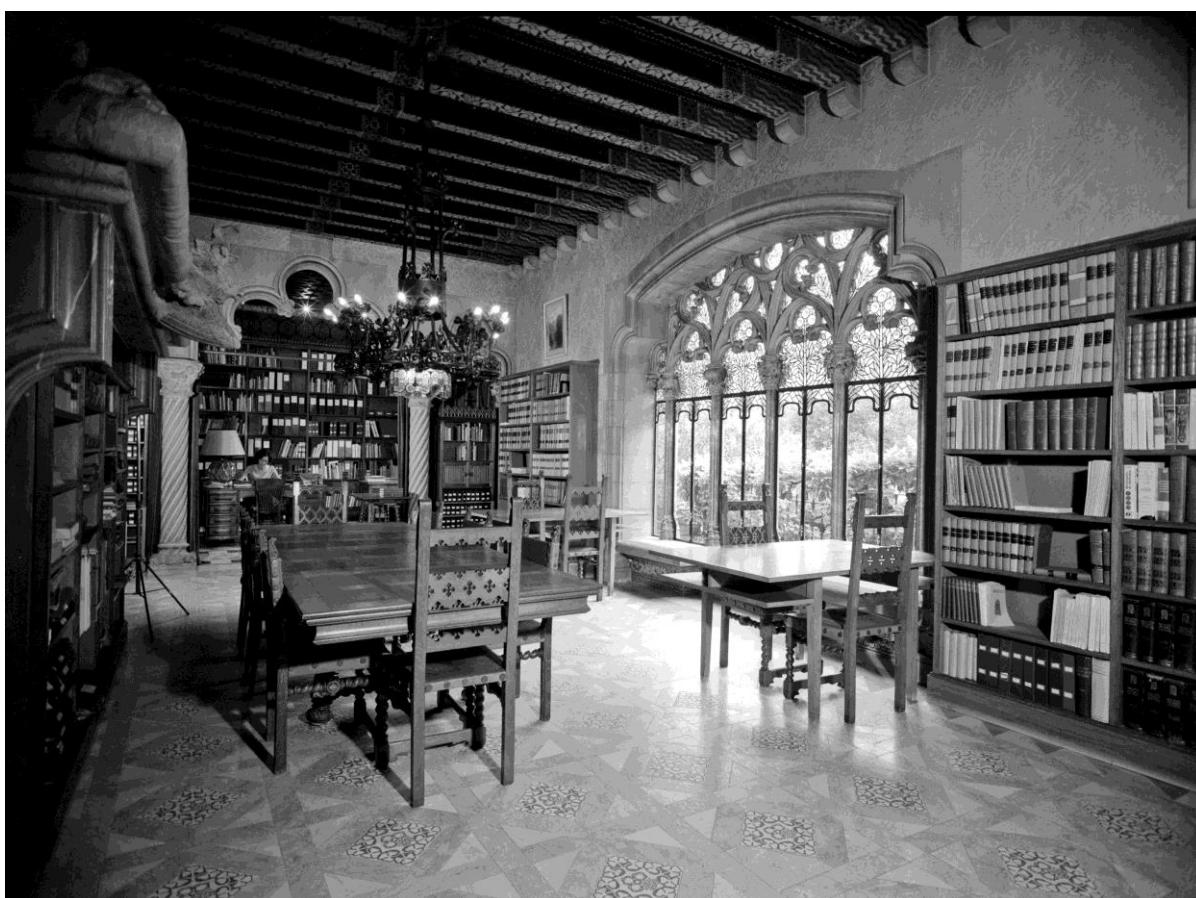


# Guia dels fons



## FUNDACIÓ INSTITUT **AMATLLER** D'ART HISPÀNIC



Sala de consulta, fot. G-54370, 1950

## Sumari

Presentació .....	2
Història Institucional .....	3
Política d'ingrés .....	5
Volum i Suport .....	5
Organització dels fons .....	5
Fons fotogràfics.....	6

## Presentació

### Dades generals:

Nom i l'acrònim: Fundació Institut Amatller d'Art Hispànic. IAAH

Adreça: Passeig de Gràcia 41, 1<sup>o</sup>-1<sup>a</sup> i 2<sup>o</sup>-2<sup>a</sup>, 08007 Barcelona

Telèfon: +34 932 160 175

Correu electrònic: [amatller@amatller.org](mailto:amatller@amatller.org) / [arxiu.mas@amatller.org](mailto:arxiu.mas@amatller.org)

Horari: 10h-14h i 16h-18h de dilluns a dijous. Divendres 10h-14h

### Serveis:

Espai de treball per consultar presencialment els fons propis

Consulta per correu electrònic

Reproducció dels fons per a diferents usos (recerca i comercial)

Accés a la biblioteca especialitzada en art hispànic

## Història Institucional

La Fundació Privada Institut Amatller d'Art Hispànic va ser creada per Teresa Amatller Cros (1873-1960), segons projecte de Josep Gudiol Ricart (1904-1985). Els tràmits preliminars per a la constitució de la nova entitat s'iniciaren en el mes de febrer de 1941, es completaren amb la publicació al B.O.E. del 21 d'agost de 1942 (pp. 6317-6318) del decret del *Ministerio de Educación Nacional* de 14 d'agost de 1942 que aprovà la institució de la nova entitat, i culminaren amb l'acta de constitució de la fundació el dia 1 de març de 1943, tal com consta a l'escriptura pública atorgada en la data indicada pel notari José Faura Bordas (escriptura nº 736 del seu protocol).

Segons aquells estatuts fundacionals, la nova entitat naixia amb la finalitat general de propulsar la investigació, l'estudi i la difusió de l'art hispànic i per a aconseguir-ho s'assenyalaven les següents finalitats específiques:

- La formació d'un arxiu gràfic d'art hispànic.
- La formació d'una biblioteca del mateix caràcter amb el corresponent índex bibliogràfic
- Facilitar la consulta i aprofitament de tots els seus fons i índexs a investigadors i estudiosos
- La conservació pública exhibició de les col·leccions de vidres antics, retaules i demés objectes arqueològics, artístics i sumptuaris formades per la fundadora.

Per tal de donar compliment a la primera de les finalitats específiques i dotar a l'Institut Amatller d'Art Hispànic d'un fons fotogràfic inicial, na Teresa Amatller havia adquirit, el 12 de setembre de 1941, l'**Arxiu Mas**, un important fons especialitzat en la documentació del patrimoni artístic i arquitectònic de més de 105.000 negatius, reunits per Adolf Mas i Ginestà (1860-1936) i el seu fill Pelai Mas i Castañeda (1891-1954) des del 1900. A més dels negatius, la operació de compra-venda també va incloure els llibres de registre i els arxivadors amb les corresponents "*fitxes*" (còpies positives sobre paper de mida de targeta postal) de cada un dels negatius i que constitueixen l'índex topogràfic de tot el conjunt.

Una de les tasques inicials de l'Institut Amatller impulsades pel seu director Josep Gudiol, va ser la formació d'una fototeca especialitzada, a base de fer còpies positives 18 x 24 cm dels negatius propis, constitutiva d'un índex històric-artístic (o catàleg), complementari de l'índex topogràfic (o inventari) creat per l'Arxiu Mas

Amb els anys l'Institut Amatller d'Art Hispànic ha anat incorporant altres fons de negatius fotogràfics de naturalesa anàloga, entre els que destaquen els Gudiol, Almató, Llorens, Robert, Plasència, Robert o Surís. L'Arxiu Fotogràfic de l'Institut Amatller compta, en la actualitat, amb uns 630.000 negatius.

Fa poc més de trenta anys l'Institut Amatller va iniciar la seva conversió digital. En un primer temps es va treballar en el disseny i implementació d'una base de dades que incorporés el concepte i la estructura del sistema de tractament arxivístic propi de la entitat, que es venia utilitzant des de la seva fundació. A partir del 1994 es va introduir la digitalització dels negatius i deu anys més tard, el 2004, es va incorporar la fotografia digital com a eina per a enriquir els continguts de la fototeca del centre de recerca. El desenvolupament continuat de la base de dades i la adquisició d'un gestor d'actius digitals (D.A.M. - Digital Asset Management) són actuacions que manifesten la voluntat d'oferir la consulta dels recursos de l'Arxiu Fotogràfic de l'Institut Amatller a través de les xarxes de comunicació i la seva vocació de seguir sent un referent en el camp de l'estudi, la documentació i la catalogació

del patrimoni històrico-artístic de l'àmbit hispànic.

A part de l'Arxiu Fotogràfic, la Fundació Amatller conserva diversos fons documentals:

- Fons Fundació Amatller
- Fons Arxiu Mas (1906-1940)
- Fons Família Amatller (1794-1960)
- Fons Galeries Layetanas (1948-1955)
- Fons Chocolate Amatller (traspasat per l'Arxiu Comarcal del Garraf, 2007)
- Fons Josep Gudiol Ricart (donació de la família Gudiol, 2022)

## Política d'ingrés

La Fundació Amatller, seguint la legislació vigent (Llei 9/1993 de Patrimoni Cultural Català i Llei 10/2001 d'arxius i documents de Catalunya), contempla l'adquisició i l'acceptació de donacions de fons que ajudin a complir els seus objectius fundacionals o que tinguin relació amb la història de la família Amatller.

Per l'altra banda, es fomenten campanyes fotogràfiques digitals, per tal de continuar enriquint el banc d'imatges i la fototeca especialitzada en art hispànic, mantenint així una tradició de més de 120 anys.

## Suport i Volum

### **Suport fotogràfic: transparents negatius i positius**

Unitats documentals simples: 630.000 aprox.

### **Suport fotogràfic: còpies sobre paper**

Unitats documentals simples: inventari en curs

### **Documentació sobre paper**

Unitats documentals simples: inventari en curs

## Organització dels fons

La sistematització dels fons segueix el criteri de procedència. En el cas dels positius fotogràfics de consulta, aquests es troben organitzats seguint el model de l'Arxiu Mas, on, d'origen, es va aplicar un criteri topogràfic.

# Fons fotogràfics



## Fons Arxiu Mas

El fons de l'Arxiu Mas es va configurar al voltant de 1900 per Adolf Mas Ginestà (1860-1936) en el marc de l'empresa *Helius*, ubicada a la Ronda Sant Pere de Barcelona. Amb el tancament d'aquesta última, Mas va fundar una nova empresa coneguda com *Estudi de Fotografia A. Mas* –traspasant-hi tot el material produït durant la fase d'*Helius*– i que convertiria posteriorment en *Arxiu Mas*, amb seu al carrer Freneria 5 de Barcelona. La producció de l'empresa, basada en un primer moment en el reportatge urbà, a les fases successives va passar a centrar-se en el patrimoni històric-artístic, convertint l'estudi fotogràfic en qüestió en un centre de confluència d'historiadors de l'art nacionals i internacionals.

Pel que fa l'autoria del material fotogràfic, s'ha de citar la producció del mateix Adolf Mas, del seu fill Pelai Mas (1891-1954) i d'altres fotògraf interns i externs, com és el cas de Valentí Fagnoli Annetta (1885-1944). En dit fons, destaca la presència de la sèrie fotogràfica produïda per Oleguer Junyent i Sans (1876-1956) durant el seu "viatge al voltant de món", incorporada al seu arxiu pel mateix Adolf Mas.

Pel que fa la sistematització d'aquest material fotogràfic, Mas va optar per una organització geogràfica i alfabètica que es va mantenir l'any 1941, quan Teresa Amatller va comprar el fons per incorporar-lo al que seria l'Institut Amatller d'Art Hispànic.

### Suport, volum i datació

Transparents negatius: 116.121

Transparents positius: 100 aprox.

Positius sobre paper: 103.732 aprox.

Franja cronològica: 1900-1941



Interior de l'Arxiu Mas, fot. Mas C-49027, 1927



## Fons Gudiol

L'arquitecte i historiador de l'art Josep Gudiol Ricart (1904-1985) va generar el seu propi arxiu fotogràfic que, com a primer director de l'Institut Amatller, va traspasar a dita institució perquè entrés a formar part de la seva fototeca. Els subjectes documentats per Gudiol es relacionen amb el patrimoni històric-artístic, conservat en territori espanyol i a l'estranger (vegi's per exemple les obres d'art produïdes a Espanya i conservades en el marc de museus estrangers). Seguint el model de l'Arxiu Mas, a la Fundació Amatller es conserven els negatius i els positius de consulta, endreçats geogràficament per província.

### Suport, volum i datació

Transparents negatius: 102.687

Positius sobre paper: 102.687 aprox.

Franja cronològica: 1930-1997



Relleus de la Catedral de Palma de Mallorca, fot. Gudiol D-366, 1939

## Fons Institut Amatller

El fons fotogràfic-documental de l'Institut Amatller s'ha aplegat, de manera natural, a partir de la pròpia activitat interna. Pel que fa la part fotogràfica, aquesta última es va generar per les necessitats de recerca de la mateixa institució i va ser produïda per Santiago Alcolea Blanch (1951). El contingut del fons té relació únicament amb el món de l'art.

### Suport, volum i datació

Transparents negatius: 56.799

Transparents positius: 175

Positius sobre paper: 56.799

Franja cronològica: 1979 - 2004



El centaure Neso, fot. IAAH M-4445, 1995

## Fons Antoni Amatller

El fons fotogràfic d'Antoni Amatller, de natura amateur, es va constituir des dels anys 90 del segle XIX fins a la seva mort el 1910. Està format per material fotogràfic de producció pròpia i adquisicions de tercers. No obstant això, hi consten imatges produïdes i adquirides després de la seva mort i incorporades al fons, possiblement, per la seva filla Teresa Amatller. Pel que fa el contingut icònic, es tracta de fotografies relacionades amb les activitats familiars, incloent retrats, i els viatges duts a terme entre 1891 i 1909.

### Suport, volum i datació

Transparents negatius i positius sobre vidre: 2.600 aprox.

Positius sobre paper: en procés de càlcul

Franja cronològica: 1891 - 1920



Temple de Sobek i Haroeris (Egipte), fot. Amatller E-11, 1909

## Fons Almató

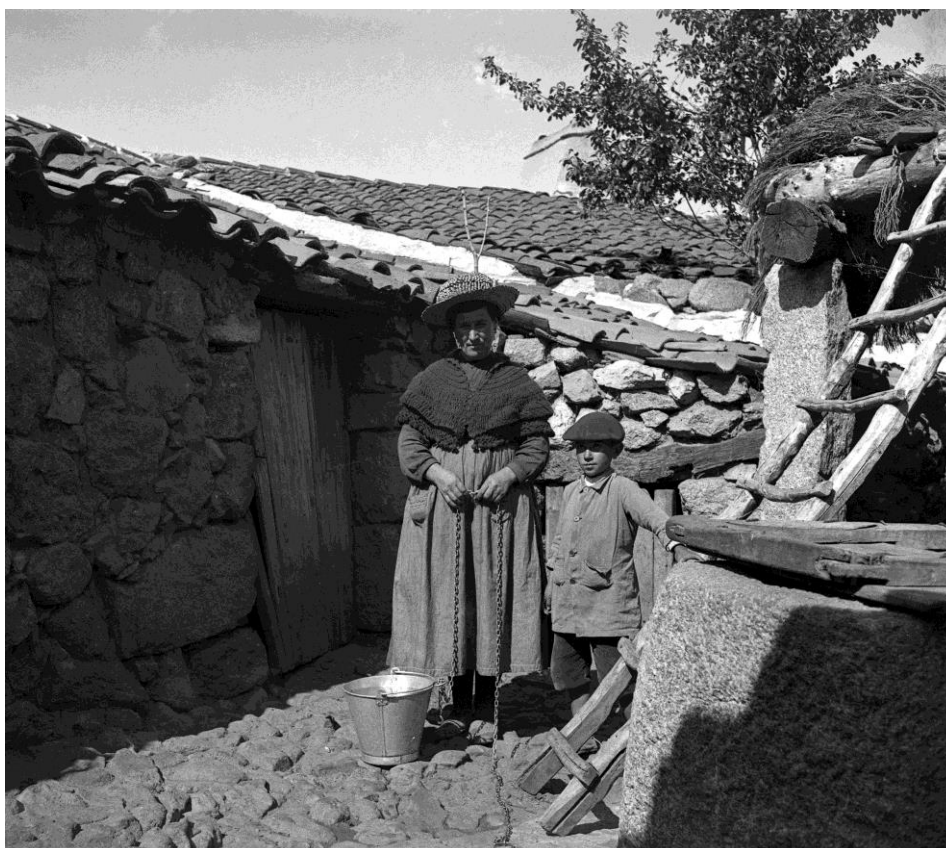
El fons Almató va ser produït, en la seva major part, per Adolf Almató Espinach (1897-1979), fotògraf natural de Tarragona i comercial d'aparells AEG. A partir de 1931 les seves imatges es van comercialitzar sota la firma RELIEV. A més de la pròpia producció d'Adolf Almató, el fons en qüestió inclou algunes series procedents d'altres fotògrafs que van treballar per RELIEV, com és el cas de Josep Massanes. Pel que fa el seu contingut, les temàtiques tractades són variades i abasten des del patrimoni artístic a imatges eròtiques.

### Suport, volum i datació

Transparents negatius i positius: 16.035

Positius sobre paper: en procés de càlcul

Franja cronològica: 1920 - 1940



Dona amb nen, fot. Almató E- 46, ca. 1920

## Fons Alsina Munné

El fons Alsina Munné va ser produït pel fotògraf aficionat Ermengol Alsina Munné (1889-1980), autor del volum *Historia de la Fotografia* de 1954 (Editorials del Nord-est). Format a l'Escola de la Llotja, va ser guardonat a la *VI Exposició Internacional d'Art* celebrada a Barcelona l'any 1911. Director de l'Escola d'Enquadernació de la Diputació de Barcelona, de l'Editorial Gustavo Gili i director artístic de l'editorial Domènech, com a fotògraf va treballar principalment en format 35 mm. Part del seu fons de negatius i positius (paper i transparències) es va donar a la Fundació Amatller el 1978. Les seves imatges retraten la ciutat de Barcelona des dels anys 30 fins als 70.

Transparents negatius: en procés de càlcul

Transparents positius en color: 83

Positius sobre paper: 118

Franja cronològica: 1930- 1970



Mercat del Born de Barcelona, fot. Alsina Munné Diapo AM-41, ca. 1970

## Fons Alvero

El fons Alvero consta de transparències en color de temàtica arquitectònica. La franja cronològica de producció se situa als anys 60 del segle XX i el subjecte principal és l'arquitectura romànica catalana.

### Suport, volum i datació

Transparents positius en color: 1.173

Franja cronològica: anys 60 del segle XX



Sant Ponç de Corbera, fot. Alvero-19, ca. 1960

## Fons Barrios Pagès

El fons Barrios Pagès va ser produït per Teresa Barrios Pagès (?), fotògrafa aficionada, entre els anys 40 y els 70 del segle XX. El contingut icònic de les imatges té relació amb l'art hispànic.

### Suport, volum i datació

Transparents negatius: 369

Franja cronològica: 1940- 1970



Escultura de l'estany d'un parc, fot. Barrios Pagès-369

## Fons Calvet

El fons Calvet procedeix de l'activitat dels fotògrafs professionals Ramon Calvet i Canal (1903-1979), qui va ser fotògraf de l'Arxiu Mas, i el seu fill Ramon Calvet i Reig (1932-1994). Pel que fa les temàtiques del fons, hi consten subjectes variats, des del patrimoni artístic als oficis tradicionals.

### Suport, volum i datació

Transparents negatius: 4.760

Positius sobre paper: en procés de càlcul

Franja cronològica: 1930- 1970



Elaboració de cordes de cànem (Roses), fot. Calvet-196, 1958



## Fons Egry

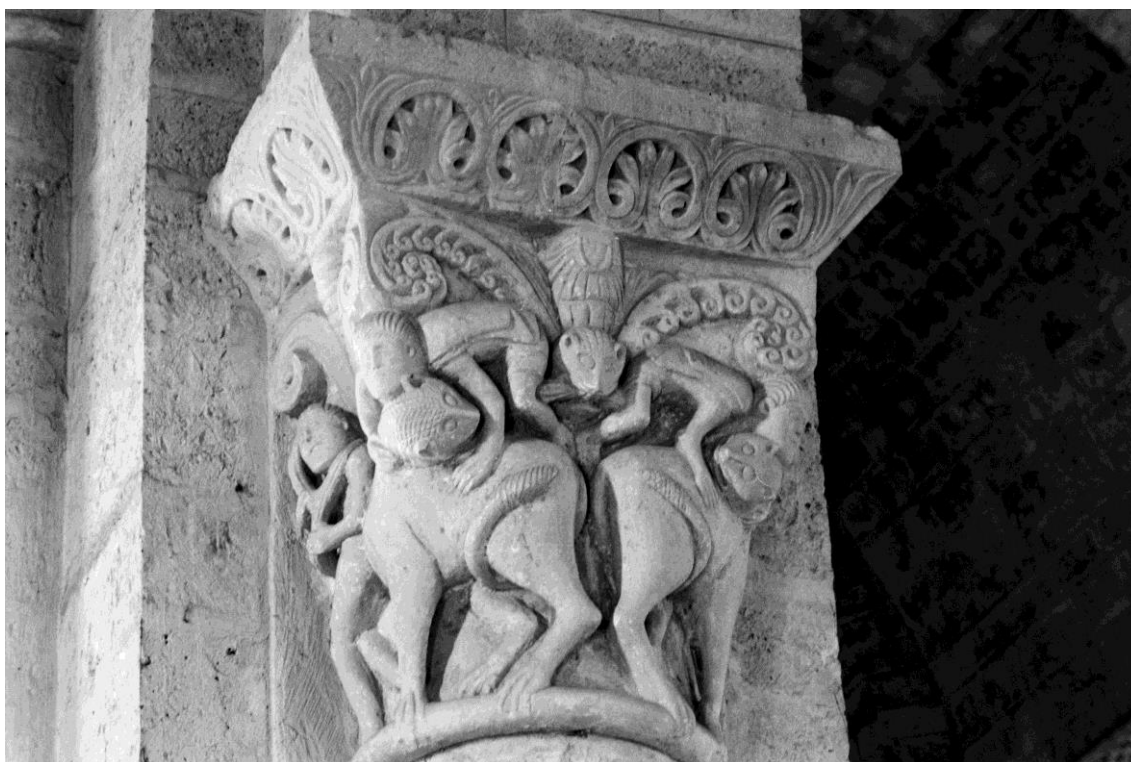
El fons Egry va ser produït per Anne de Egry (ca. 1900 – ca. 1980), historiadora de l'art i fotògrafa aficionada. Aquest fons està relacionada amb la seva activitat d'investigadora, vinculada a l'art romànic espanyol. És possible que moltes d'aquestes fotografies tinguessin com a objectiu donar suport a la recerca i il·lustrar algunes de les seves publicacions, com és el cas de *Esculturas románicas inéditas en San Martín de Uncastillo* (1964) o *Simbolismos funerarios en monumentos románicos españoles* (1971).

### Suport, volum i datació

Transparents negatius: 2.730

Positius sobre paper: en procés de càlcul

Franja cronològica: ca. 1960- 1980



Capitell dels lleons i genets (Sant Martí de Frómista), fot. Egry-1415, 1959

## Fons Ferrant

El fons Ferrant va ser produït per l'arquitecte Alejandro Ferrant Vázquez (1897-1976), adscrit com a conservador de monuments des de 1929. La seva activitat fotogràfica s'inscriu entre els anys 30 i els 70 del segle XX. El seu arxiu es va depositar a la Fundació Amatller i traslladat posteriorment a la Biblioteca Valenciana Nicolau Primitiu i al Col·legi d'Arquitectes de Lleida. Actualment la Fundació Amatller custodia només còpies positives 18 x 24 cm i 9 x 12 cm, produïdes a partir dels clixés originals.

### Suport, volum i datació

Positiu sobre paper: en procés de càlcul

Franja cronològica: 1932-1976



Capitell romànic de la Catedral de Santiago de Compostela, fot. Ferrant- 138

## Fons Gasull

El fons Gasull inclou la producció dels fotògrafs professionals Martí Gasull Coral (1919-1994) i Martí Gasull Avellán (1944). Contemporani d'Oriol Maspons (1928-2013) o de Julio Ubiña (1921-1988), Gasull Coral va ser membre de l'Agrupació fotogràfica de Catalunya des del 1945 i la seva producció va destacar a l'àmbit del retrat i de la fotografia industrial. Gasull Avellán es va especialitzar en fotografia d'art, treballant amb artistes com Perejaume, Antoni Tàpies, Joan Miró, Jaume Plensa o Joan Ponç, entre d'altres.

### Suport, volum i datació

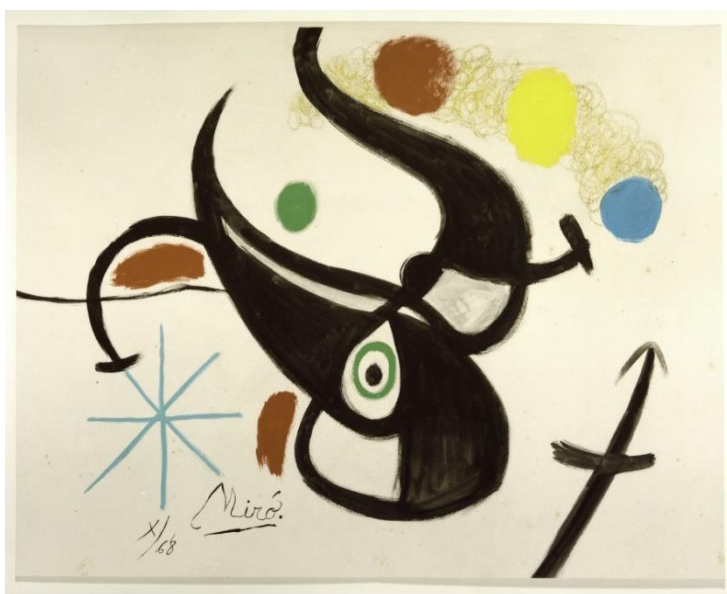
Transparents negatius i positius: 240.000 aprox.

Positius sobre paper: en procés de càlcul

Franja cronològica: 1940- ca. 1990



Publicitat d'un producte capil·lar, fot. Gasull Coral



Obra de Joan Miró, fot. Gasull Avellán Pol.- 62005

## Fons Grollo

El fons Grollo va ser produït per José Grollo Chiarri (1875-1936). El 1897 va formar la societat mercantil denominada "Casa Grollo" amb el fotògraf José Rodríguez. El 1909 es va establir pel seu compte a la planta baixa del número 3 del carrer Pintor Sorolla de València. La firma va continuar desenvolupant encàrrecs després de la mort de Grollo, fins el 1975. Entre els fotògrafs col·laboradors hi apareixen Joaquín Adell, I. Ballester, L. Pericot, José Chocomeli i José Alcácer. La Fundació Amatller conserva només còpies en paper 9 x 12 cm relacionades amb patrimoni valencià.

### Suport, volum i datació

Positiu sobre paper: en procés de càlcul

Franja cronològica: 1909-1936



Ecce Homo, fot. Grollo

## Fons Llorens

El fons Llorens va ser produït pel fotògraf Enric Llorens (ca. 1875-1923), accionista de banca a Mas Sardà, i està relacionat amb temàtiques com l'excursionisme, el patrimoni artístic, arquitectònic i paisatgístic, incloent també fotografia familiar. Part de les seves imatges van circular a la premsa de l'època i la seva vinculació amb la pràctica excursionista va fer possible que algunes preses es publicuessin a la secció de fotografia al butlletí del Centre Excursionista de Catalunya (CEC), del qual era soci des del 1902. Pel que fa als bens patrimonial, al fons en qüestió destaca la sèrie d'unes 280 preses dedicades a les creus de terme i les creus processonals, un encàrrec relacionat amb l'Exposició de Creus de 1913 organitzada pel mateix CEC. L'any 1917 consta la instal·lació d'una exposició seva, a la seu de la mateixa entitat, titulada "Col·lecció Santa Maria de l'Estany". Dos anys més tard participaria també a l'exposició col·lectiva sobre monuments antics catalans per al Primer Congrés de Turisme. En aquest moment ja havia ascendit a vicepresident de la Secció de Fotografia del CEC.

La Fundació Amatller custodia negatius i positius sobre vidre, de diferents formats, i còpies en paper. Aquests materials van entrar a la institució gràcies a la donació feta per un familiar del fotògraf. Cal destacar que algunes imatges es van produir posteriorment a la mort del fotògraf i que, possiblement, les va incorporar al seu fons algun membre de la seva família.

### Suport, volum i datació

Transparents negatius i positius: 3.430 aprox.

Positius sobre paper: en procés de càlcul

Franja cronològica: ca. 1900-1923



Creu de terme de Moia, fot. Llorens E-0863, ca. 1910

## Fons Plasència

El fons Plasència és fruit de l'activitat del fotògraf professional Leopoldo Plasència i Pons de Magarola (1906-1988). Encara que una de les especialitats de Plasència va ser el reportatge urbà, en el cas de les imatges arribades a la Fundació Amatller, com a donació, es tracta de preses sobre patrimoni artístic i exposicions.

### Suport, volum i datació

Transparents negatius: 1.380

Franja cronològica: 1940-1970



"Muntanyes des de Montserrat" d'Anglada-Camarasa, fot. Plasencia 1252

## Fons Pujol

El fons Pujol és un fons especialitzat en actors i activitats teatrals d'àmbit català, encara que hi apareguin altres personatges vinculats a l'àmbit cultural de l'època. És desconegut l'autoria de les imatges, totes documentades només sota el cognom "Pujol". Algunes d'aquestes preses van circular mitjançant premsa il·lustrada d'inici del segle XX especialitzada en la temàtica teatral.

### Suport, volum i datació

Transparents negatius: en procés de càlcul

Positius sobre paper: en procés de càlcul

Franja cronològica: 1900-1936



Enric Borràs en "Nataniel" de l'obra " Jesús que torna" d'Àngel Guimerà, fot. Pujol-439, ca. 1917

## Fons Ribera

El fons Ribera és fruit de l'activitat amateur del farmacèutic i director del laboratori d'Aigües de Barcelona Alexandre Ribera Maneja (?). Excursionista actiu, Ribera va ser membre del Centre Excursionista de Catalunya. Aquesta afició es reflecteix en el contingut de la seva producció fotogràfica, on la muntanya és una de les protagonistes. La part del seu fons adquirida per la Fundació Amatller (plaques estereoscòpiques) inclou també fotografia familiar, vistes de Badalona i preses d'actes públics.

### Suport, volum i datació

Transparents negatius: 1.324 aprox.

Positius sobre paper: en procés de càlcul

Franja cronològica: 1919-1930



Signatura de l'acte de constitució de la biblioteca de Badalona, fot. Ribera E- 236, 1919



## Fons Reuss

El fons Reuss procedeix de l'activitat del fotògraf professional Otto Nicolas Reuss (?). Amb seu al Passatge de Mercedes núm. 9 i al carrer Princesa 1-3 de Barcelona, la seva empresa es va dedicar a la producció d'imatges destinades al mercat de la postal. Per aquesta raó el contingut del seu fons es centra en vistes dels principals indrets i monuments d'Espanya pensades per al mercat turístic.

### Suport, volum i datació

Transparents negatius: 1.014

Transparents positius en color: 571

Positius sobre paper: en procés de càlcul

Franja cronològica: ca. 1950-1980



Platja de l'Or de Sitges, fot. Otto Reuss- 288, ca. 1960-1979

## Fons Robert

El fons Robert deriva de la producció del fotògraf professional Antoni Robert Caballé (?). Ajudant de Josep Gudiol Ricart, va participar en la formació del repertori de l'Arxiu d'Arqueologia Catalana (ADAC). Més allà de dedicar-se a la documentació del patrimoni artístic i arquitectònic, Robert va treballar també com a retratista.

### Suport, volum i datació

Transparents negatius: 20.052

Positius sobre paper: en procés de càlcul

Franja cronològica: 1920-1970



Dalí visitant Galeries D'Art Syra, fot. Robert Dalí-I

## Fons Surís

El fons Surís està conformat per un conjunt de fotografies de producció amateur, generades aproximadament als anys 20. Encara que no es conservin testimonis documentals sobre l'autoria, només el cognom que dóna nom al fons, és possible que estigui vinculat a l'activitat d'un membre de la família de Josep Surís (el fons familiar Surís Vilaró es conserva al SAM de Lloret de Mar). Aquest últim va ser fotògraf aficionat i comptable d'una fàbrica de gèneres de punt. De fet, pel que fa el contingut del fons, la majoria de imatges conservades a la Fundació Amatller tenen vinculació amb el context industrial. També i consten documents generats a l'àmbit familiar i durant alguns viatges per Europa.

Transparents negatius: en procés de càlcul

Positius sobre paper: en procés de càlcul

Franja cronològica: anys 20 del segle XX



Capella-oratori de la Mare de Déu de Gràcia de Sant Pere del Bosc, fot. Suris- 253

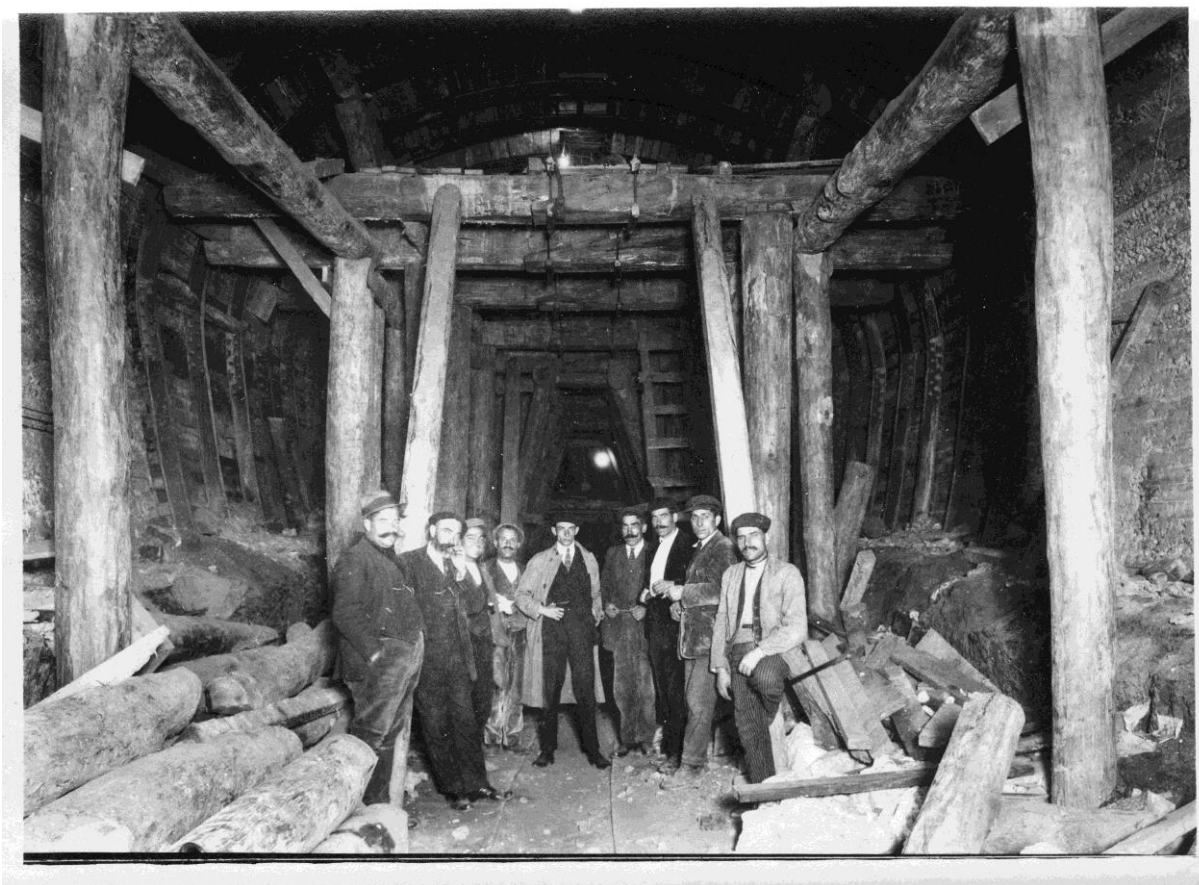
## Fons Terrades

El fons Terrades està relacionat amb l'activitat de Esteve Terradas Illa (1883-1950), enginyer industrial i de camins i matemàtics. Va ser director d'obres dels Ferrocarrils de la Mancomunitat de Catalunya i va projectar la construcció del Ferrocarril Metropolità Transversal de Barcelona. La Fundació Amatller conserva únicament còpies fotogràfiques que documenten la construcció del metro de Barcelona

### Suport, volum i datació

Positius sobre paper: 145

Franja cronològica: 1924-1925



Villarroel, obres de construcció del metro de Barcelona, fot. Terrades, 1924

## Fons Vadillo

El fons Vadillo va ser produït pel fotògraf professional Alfonso Vadillo (1878-1945). La seva activitat està registrada al carrer San Juan de Burgos i és coneguda la seva col·laboració amb la premsa local. La Fundació Amatller conserva una part minoritària del seu fons, relacionada amb el patrimoni de la localitat de Burgos.

### Suport, volum i datació

Transparents positius: 81

Franja cronològica: 1900-1945



Sepulcre de l'infant Alfonso de Castilla, Cartuja de Miraflores (Burgos)

fot. Vadillo-51

## Col·lecció Guerra Civil

La col·lecció “Guerra Civil” és un recull de material fotogràfic aplegat possiblement per Pelai Mas Castañeda durant dit conflicte. Es tracta de documents de procedència variada i amb segells d’entitats com el “Gabinete Civil de la 2ª División Orgánica - Sevilla” o de fotògrafs actius pel territori espanyol abans i durant la guerra. En alguns casos les preses són anteriors al conflicte i donen testimoni de l’estat dels bens artístics abans de la seva destrucció. De fet, el contingut icònic està relacionat majoritàriament amb el patrimoni, però s’inclouen també preses de soldats i accions militars.

### Suport, volum i datació

Positius sobre paper: en procés de càlcul

Franja cronològica: ca. 1920-1939



Convent de San Juan de la Penitencia, Toledo fot. Mas Guerra Civil-348, 1936-1939

## Fons documentals

Els fons documentals custodiats per la Fundació Amatller es troben en procés d'inventari. Actualment es disposa només de la informació relacionada amb el número d'unitats d'instal·lació.

### **Fons Chocolate Amatller**

documentació administrativa i llibres de comptabilitat

Unitats d'instal·lació: 289

### **Fons Família Amatller (1794-1960)**

Unitats d'instal·lació: 20

### **Fons Fundació Amatller**

Unitats d'instal·lació: 50

### **Fons Josep Gudiol Ricart**

Unitats d'instal·lació: 1

### **Fons Galerias Layetanas (1948-1955)**

Unitats d'instal·lació: 17

### **Fons Arxiu Mas (1906-1940)**

Unitats d'instal·lació: 26